

PETRI

Vik Muniz



BERNAR DAUD

VIK MUNIZ

Vik Muniz (Brésilien, né en 1961 à São Paulo au Brésil) est un artiste visuel contemporain. Après avoir travaillé brièvement dans l'univers de la publicité à São Paulo, il déménage à Brooklyn, NY, et commence sa carrière à la fin des années 1980. Initialement intéressé par la sculpture, il se tourne progressivement vers le dessin et la photographie. Il se met alors à recréer des images iconiques issues du photojournalisme et de l'histoire de l'art à partir de matériaux inhabituels, souvent issus de la vie quotidienne, qu'il incorpore dans ses procédés photographiques tels que : chocolat, poussière, diamants, sucre, pigments, ketchup, caviar et des câbles. Au début des années 1990, les séries *Pictures of Chocolate* et *Sugar Children* sont ses premières œuvres

à avoir attiré l'attention des critiques d'art et des musées. En 1998, il participe à la 24^e Biennale de São Paulo et en 2001, il représente le Brésil à la 49^e Biennale de Venise en Italie. Ses œuvres ont fait l'objet d'expositions dans des institutions prestigieuses et internationales telles que : le musée Guggenheim, le MoMA, le Whitney et le Metropolitan, à New York ; la National Portrait Gallery à Washington, le musée d'Art Moderne à Rio de Janeiro, la Tate Modern à Londres, le Centre National de la Photographie à Paris et Le Musée d'Art Contemporain du 21^e Siècle au Japon. Son documentaire *Waste Land* (2010) a été nommé aux Oscars et a obtenu le prix du meilleur documentaire au festival Sundance. Il vit et travaille à Brooklyn et à Rio de Janeiro.



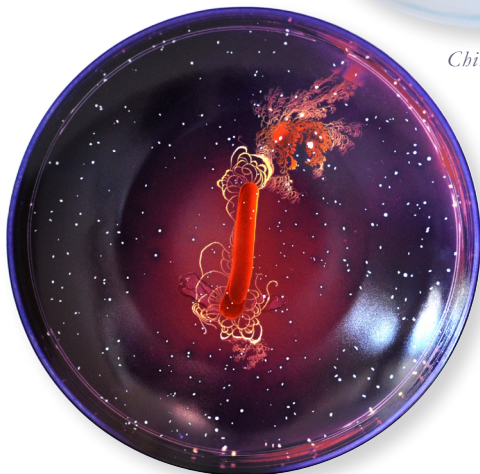
VIK MUNIZ

Vik Muniz (Brazilian, b.1961 in São Paulo, Brazil) is a contemporary visual artist. After working in advertising in São Paulo, Muniz moved to Brooklyn, NY, where he began his career in the late 80s. Initially interested in sculpture, he gradually transitioned to drawing and photography. Muniz began re-creating iconic images from photojournalism and art history from unusual, often everyday materials into his photographic process. Among other materials, these have included chocolate, dust, diamonds, sugar, junk, pigment, ketchup, caviar, and wire. In the early 1990s, his Pictures of Chocolate and the series Sugar Children were some of the first works to garner the attention of critics and museum curators. In 1998, he participated in the 24th International Biennale in São Paulo, and in 2001,

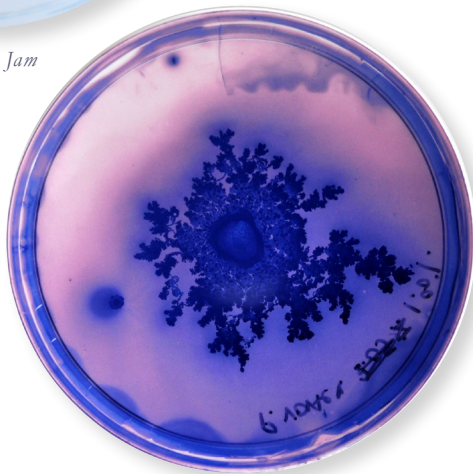
he represented Brazil at the 49th Biennale in Venice, Italy. His work has been exhibited and collected by prestigious institutions around the world including: the Solomon R. Guggenheim Museum, the Museum of Modern Art, the Whitney Museum of American Art and the Metropolitan Museum of Art, all in New York; the Tate Modern in London; the Centre National de la Photographie in Paris; the National Portrait Gallery in Washington, D.C.; the Museum of Modern Art in Rio de Janeiro and the 21st Century Museum of Contemporary Art in Japan. His documentary Waste Land (2010) was nominated for an Academy Award, and won the Best World Cinema Documentary at the Sundance Film Festival. He currently lives and works in New York and Rio de Janeiro.



Chiral Jam



Diffuse Salmonella



Bacteria Chirality

PETRI

“Les bactéries sont en relation les unes avec les autres à un niveau microscopique afin de s’informer quand et où elles peuvent trouver à se nourrir. Dans cette série, des souches de Paenibacillus et de Salmonelles, connues pour être la cause de maladies telles que des intoxications alimentaires, fièvre typhoïde et infections sanguines, se multiplient et se diffusent dans les boîtes de Petri. Les motifs apparaissent à partir d’une population initiale de bactéries qui se déplace radialement sur un gel utilisant leurs flagelles, créant ainsi l’équivalent d’un embouteillage microscopique.”

“Bacteria interact with each other at the microscopic level, communicating where and when they should search for food. In this series, strains of Paenibacillus and Salmonella, known to cause a variety of diseases such as food poisoning, typhoid fever, and bacteremia are allowed to grow and spread on dishes. The patterns emerge from an initial population of bacteria that swim outward through an Agar gel using their motorized tails, creating the equivalent of a microscopic traffic jam of bacteria.”

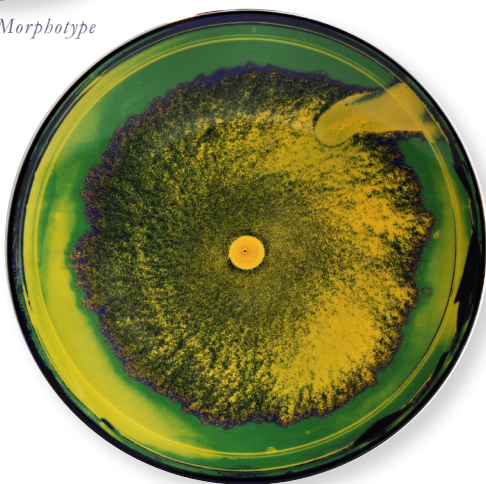
Édition limitée à 2500 exemplaires
Limited edition of 2500



Tip-Splitting Morphotype



Soft Splitting Bacteria



Chiral Colony



Édition limitée à 999 exemplaires
Limited edition of 999



www.bernardaud.com